

Montageanleitung

Industrie-Rolltore



Vor Montagebeginn unbedingt beachten:

Diese Anleitung ist gültig für das Mischler Industrie- Rolltor

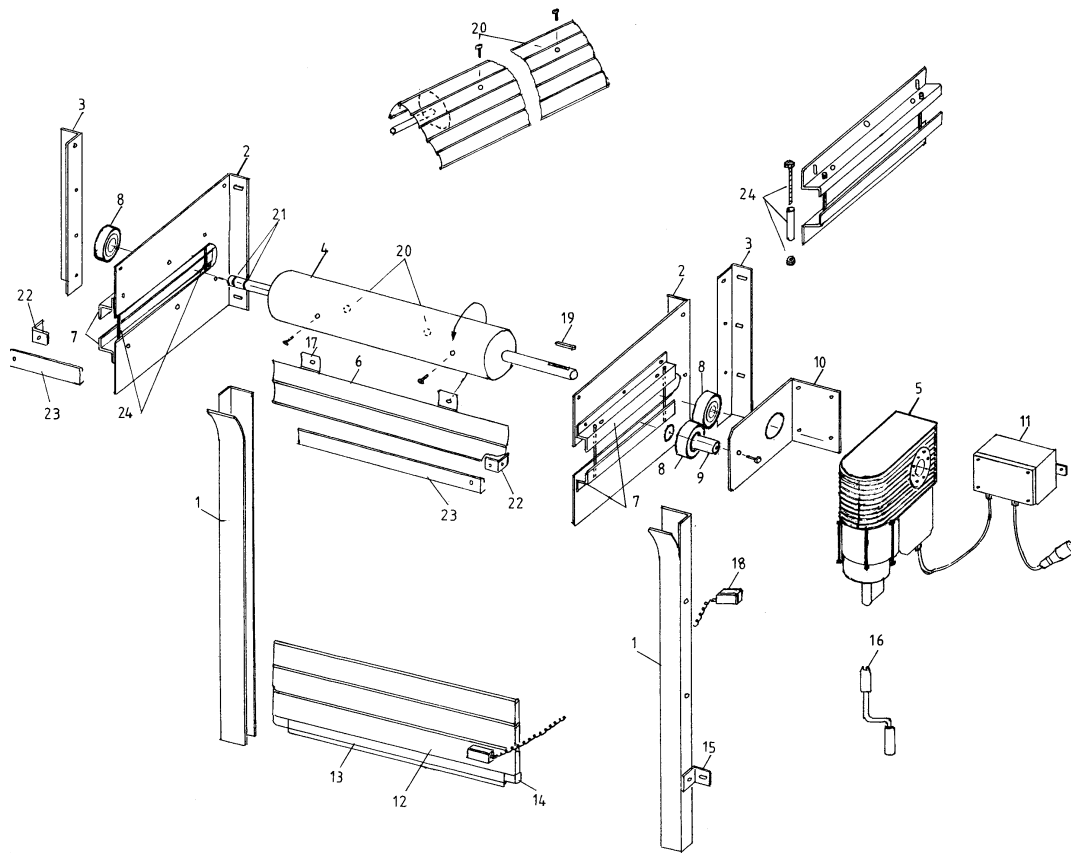
In dieser Montageanleitung wird ein Standardprodukt beschrieben. Sonderkonstruktionen können im Detail abweichen. Hier ist ganz besonders auf zusätzliche Zeichnungen zu achten.

- Arbeiten Sie mit Handschuhen. Die Blechteile sind entgratet, jedoch ist eine gewisse Scharfkantigkeit nicht zu vermeiden.
- Es ist ein fachkundiger Monteur für die Tormontage einzusetzen. Die Anleitung setzt Fachwissen in der Tormontage voraus und ist nicht für den Endkunden gedacht.
- Sie benötigen keinerlei Spezialwerkzeuge („Schlosserwerkzeug“ ist ausreichend). Im Normalfall benötigen Sie kein Schweißgerät.
- Überprüfen Sie anhand der Packliste die Lieferung auf Vollständigkeit
- Die folgenden Unterlagen müssen sich bei dem Tor vor Montagebeginn befinden
 - **Datenblatt Rolltor/Rollgitter**
 - **Anschlussplan AS1.3 (Antrieb) optional mit ASO10 und OSE. Optional Funkempfänger**
 - **Packliste**
 - **Einbauskizze, falls vorhanden (Kundenabhängig)**
 - **Prüfaufkleber mit CE- Zeichen**
- **Überprüfen** Sie anhand des beigefügten Datenblattes die Maße der Toranlage mit den Bauöffnungsmaßen, **insbesondere:**
 - Die lichten Höhen- und Breitenmaße
 - Gesamt-Höhenmaß (C-Maß)
 - Das F-Maß. (Maß von Hinterkante zu Hinterkante der Führungsschienen)
 - Panzermaß = F-Maß - 35mm
 - Sitzen die Befestigungswinkel der Führungsschienen an der richtigen Stelle?
 - Stimmt die vorgesehene Antriebsseite?
- Die Installations- und Bedienungsanleitungen der Elektro- Steuergeräte befinden sich innerhalb dieser Geräte.

Wartungshinweise: Ersehen Sie aus der Betriebsanleitung

Mischler Industrie-Rolltor mit Anrollsystem

(nicht bei Kettenradantrieb und Profiltyp 158)



1	Führungsschiene	7	Anrollwinkel	13	Abschlussprofil	19	Passfeder
2	Lagerplatte	8	Gehäuselager für Drehmomentstütze	14	Begrenzungsstück	20	Hochschiebesicherung
3	Winkel für Lagerplatte	9	Welle für Drehmomentlager	15	Montagewinkel	21	Sicherungsringe
4	Achswelle 133/159mm	10	Motorfuß	16	Nothandkurbel	22	Winkel für Distanzprofil
5	Aufsteckantrieb	11	Steuerung des Aufsteckantriebes	17	Aufhängelasche	23	Distanzprofil
6	Einwandige Lamelle	12	Endschiene	18	Abzweigdose	24	Anschlagbolzen

1.) Montage der Führungsschienen

- Die Senkrechte mit einer Wasserwaage prüfen (lotrecht)
- Schienen nacheinander bündig an der Leibung aufstellen und mit Schraubzwingen unten und oben befestigen
- F-Maß überprüfen. Hierzu kann auch das mitgelieferte Distanzprofil verwendet werden.
- Horizontale mittels Schlauchwasserwaage oder Laser prüfen
- Befestigungslöcher durch die Montagewinkel bohren.
- Winkel und Führungsschienen mit Schwerlastankern bzw. Kunststoffdübel und Holzschrauben befestigen. (nicht im Lieferumfang enthalten)

2.) Montage der Lagerplatten mit Anrollsystem

- Hinteren Anschlagbolzen (Alu-Rolle) an beiden Lagerplatten entfernen
- Das Gehäuselager aus den Anrollprofilen auf der Antriebsseite herausnehmen und Antriebskonsole mit Gehäuselager entfernen.
- Lagerplatten mit Schwerlastankern, Dübel und Schrauben an den Führungsschienen und am Sturz befestigen.

2.1) Montage der Lagerplatten ohne Anrollsystem

...werden ohne weitere Vorbereitung mit Schwerlastankern und Schrauben an Führungsschienen und Sturz befestigt.

Befestigungsarten für den unterschiedlichsten Untergrund (Baustoff)

Beton	Kunststoffdübel Würth S10 / S12 Metalldübel Fix - Anker Würth M8 / 15 / 80 , M10 / 15 / 85
Holz	Holzschraube 6 kt. Kopf 8x50 / 8x70 / 8x120 / 10x80
Stahl	Rolltor an Träger schweißen (Nur anschweißen, wenn keine andere Befestigung möglich ist) 6 kt. Maschinenschrauben M8 x 30 / M10 x 30 6 kt. Schraube, selbstbohrend 6,3x22 Zebra-Pias DIN 7504, Würth Kombi-Blechschaube mit unverlierbarer Scheibe 6 kt. 8x19 gelb vz., Würth
Hohlkammerstein	Hilti - Spezialdübel HRD - UGS 10 x 100 / 30 U Würth - Klebesystem WIT - C 200
Gasbeton	Gasbetondübel GB 8 / GB 10 / GB 14 Gewindestangen mit Flanschplatten M8 / M10

3.) Wickelwelle und Antrieb vorbereiten

- Schrauben für die Befestigung der Aufhängelaschen entfernen
- Antrieb auf die lange Achsstummelseite aufschieben, Gängigkeit prüfen und wieder abnehmen.
- Sicherstellen, dass das Gehäuselager (Anrollsystem) bzw. das Flanschlager (starres System) mit 2 Seegeringen fixiert ist. Sonst besteht die Gefahr, dass die Welle aus dem Lager herausrutscht.
- Antriebskonsole am Antrieb befestigen.



Wichtig: Wenn kein Anrollsystem vorgesehen ist, muss beiliegende Gummipatte zum Schutz des Antriebes montiert werden! Im Standard werden die Antriebe nach unten hängend montiert. (Sonderskizzen und Maßblätter beachten).

4.) Wickelwelle montieren - Anrollsystem

- Das auf der kurzen Achsstummelseite fixierte Lager in die Z-Profile der Lagerplatte einführen
- Anschlagbolzen sofort in der hinteren Lochung montieren, damit die Achswelle nicht herausrutschen kann.
- Gehäuselager und Antrieb auf der Gegenseite (Langer Stummel mit Passfeder) aufschieben.
- Anschlagbolzen montieren
- Die Madenschrauben der Gehäuselager nicht anziehen.

4.1) Wickelwelle montieren - starres System

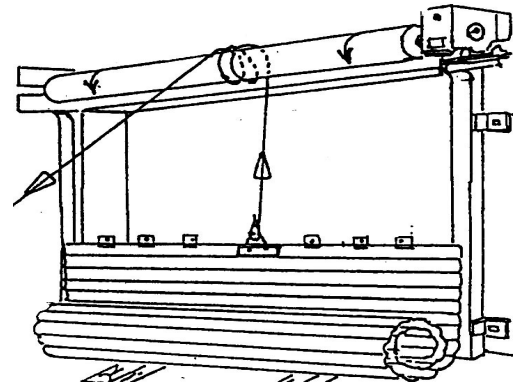
- Flanschlager auf der Innenseite der Lagerplatte befestigen
- Vormontierten Antrieb auf der Gegenseite aufstecken, Konsole an der Lagerplatte befestigen.



5.) Behang montieren

Jeder Monteur hat seine eigenen Techniken. Nachfolgend wird eine Möglichkeit beschrieben:

- Der Behang befindet sich direkt unter der Achswelle, auf dem Boden liegend
- Eine Seilöse in der Mitte des Behanges auf der ersten Lamelle befestigen
- Ein ausreichend starkes Seil 2-3mal um die Achswelle schlingen und anschließend das eine Ende an der Seilöse befestigen.
- Sicherstellen, dass vor dem Einstellen der Endschalter das Tor nur im Totmannbetrieb läuft.
- Die in der Steuerung AS1 integrierten weißen und grünen Drucktaster des Antriebes betätigen und mit dem „Auf- Befehl“ den Behang vorsichtig nach oben ziehen, indem das andere Ende des Seils fest nachgezogen wird.
- **Achtung:** Es muss verhindert werden, dass der Behang an den Einlaufrichtern der Führungsschienen beschädigt wird.
- Behang so weit hochziehen, bis etwa 3 Lamellen auf der Wickelwelle aufliegen.
- Den Behang mit Schraubzwingen im oberen Bereich fixieren.
- Nun die Wickelwelle in entgegengesetzter Richtung laufen lassen, bis sich die Löcher für die Laschen in der richtigen Position befinden.
- Rechte und linke Aufhängelasche befestigen
- Seil und Seilöse entfernen, sowie restliche Laschen montieren
- Behang ganz nach oben ziehen und in die Führungsschienen einsetzen.
- Probelauf durchführen und dabei alle Endschalter einstellen.
- Den Behang gegen Hochschieben sichern. Dies erfolgt mittels einer Blechschraube 6,3x40, die in die erste senkrecht stehende Lamelle mittig geschraubt wird (siehe Montagezeichnung auf S. 3).
- **Wichtig:** Die beiden Anschlagbolzen des Anrollsystems müssen nun in die richtige Position gebracht werden. Hierzu muss der Behang komplett geöffnet sein. Die beiden Bolzen werden nun in die am nächsten liegenden Bohrungen befestigt. Damit wird erreicht, dass der geschlossene Behang mit dem Anrollsystem nur begrenzt nach oben geschoben werden kann.



Abschließend: Distanzprofil zwischen den Lagerplatten befestigen. Dieses Profil dient auch zur Befestigung einer evtl. vorhandenen Blende. In diesem Fall wird ein zweites Profil mitgeliefert.

